

## D 1.3 Požárně bezpečnostní řešení stavby

Datum zpracování:	09/2020, /01/2021
Číslo dokumentu PBŘ:	650
<b>Název stavby:</b>	Lokalita sídliště v Hylvátech
Adresa:	Ústí nad Orlicí, sídliště Hylváty
Katastrální území:	k. ú. Hylváty (775339)
<b>Zpracovatel PBŘ:</b>	Ing. Tomáš Hlavačka
adresa:	Foustkova 2178/5, 616 00, Brno-Žabovřesky
email:	info@hlavacka.com
tel.:	+420 773 210 434
IČO:	87352583
číslo ČKAIT:	1005407

## OBSAH

A.	SEZNAM PODKLADŮ PRO ZPRACOVÁNÍ .....	3
B.	VŠEOBECNÉ ÚDAJE O STAVBĚ .....	3
C.	ROZDĚLENÍ STAVBY DO POŽÁRNÍCH ÚSEKŮ .....	6
D.	STANOVENÍ POŽÁRNÍHO RIZIKA, STUPNĚ POŽÁRNÍ BEZPEČNOSTI A POSOUZENÍ VELIKOSTI POŽÁRNÍCH ÚSEKŮ .....	6
E.	ZHODNOCENÍ NAVRŽENÝCH KONSTRUKCÍ .....	6
F.	ZHODNOCENÍ NAVRŽENÝCH HMOT .....	6
G.	ZHODNOCENÍ ÚNIKOVÝCH CEST .....	6
H.	STANOVENÍ ODSUPOVÝCH VZDÁLENOSTÍ .....	7
I.	ZABEZPEČENÍ POŽÁRNÍ VODOU .....	7
J.	ZHODNOCENÍ PŘÍJEZDOVÝCH KOMUNIKACÍ .....	7
K.	PŘENOSNÉ HASICÍ PŘÍSTROJE .....	8
L.	ZHODNOCENÍ TECHNICKÝCH ZAŘÍZENÍ .....	9
M.	ZVLÁŠTNÍ POŽADAVKY NA ZVÝŠENÍ POŽÁRNÍ ODOLNOSTI STAVEBNÍCH KONSTRUKCÍ .....	10
N.	POŽÁRNĚ BEZPEČNOSTNÍ ZAŘÍZENÍ .....	10
O.	VÝSTRAŽNÉ A BEZPEČNOSTNÍ ZNAČKY A TABULKY .....	10

## PŘÍLOHY

D1.3-1 situace PBŘ

## **A. SEZNAM PODKLADŮ PRO ZPRACOVÁNÍ**

### **A.1 PROJEKTOVÉ PODKLADY:**

- **Dokumentace ke stav. povolení:**

název: Lokalita sídliště v Hylvátech  
datum: 09/2020  
zpracovatel: Laplan s.r.o., Cejl 504/38, 602 00 Brno  
HIP: Ing. arch. Martin Pavlun,

### **A.2 NORMATIVNÍ PODKLADY:**

*pozn. včetně platných změn*

ČSN 73 0802 ed. 2 (10/2020) - Požární bezpečnost staveb - Nevýrobní objekty

ČSN 73 0804 ed.2 (10/2020) - Požární bezpečnost staveb - Výrobní objekty

ČSN 73 6110 – Projektování místních komunikací

### **A.3 PRÁVNÍ PŘEDPISY:**

*pozn. ve znění pozdějších předpisů*

Zákon 133/1985sb. o požární ochraně vč. souvisejících předpisů

Vyhl.MVČR 23/2008sb. o technických podmínkách požární ochrany staveb

Vyhl.MVČR 268/2011sb. kterou se mění vyhl.23/2008sb.

Vyhl.MVČR 246/2001sb. o stanovení podmínek požární bezpečnosti a výkonu státního požárního dozoru

Vyhl. MMRČR č.268/2009sb. o technických požadavcích na stavby

Vyhl. MMRČR č.499/2006sb. o dokumentaci staveb

Vyhl. MMRČR č.62/2013sb. kterou se mění vyhl.499/2006sb.

n.v. 375/2017 Sb. o vzhledu, umístění a provedení bezpečnostních značek a značení a zavedení signálů

## B. VŠEOBECNÉ ÚDAJE O STAVBĚ

### B.1 IDENTIFIKAČNÍ ÚDAJE

- **Název akce :**

Lokalita sídliště v Hylvátech

- **Místo akce :**

Adresa: Ústí nad Orlicí, sídliště Hylváty

Katastrální území: k. ú. Hylváty (775339)

- **Stavebník:**

Město Ústí nad Orlicí, Sychrova 16, 562 24 Ústí nad Orlicí

- **Zpracovatel PBŘ:**

Ing. Tomáš Hlavačka

adresa: Foustkova 2178/5, 616 00, Brno-Žabovřesky

email: info@hlavacka.com

tel.: +420 773 210 434

IČO: 87352583

číslo ČKAIT: 1005407

### B.2 POPIS OBJEKTU

V rámci stavebního povolení je řešena úprava vnějších pojezdových a parkovacích ploch na sídlišti v Hylvátech podél ulice Třebovská v Ústí nad Orlicí.

V rámci řízení jsou posouzeny stavební objekty SO01 a SO02:

- **SO. 01 Dopravní řešení - sever**

- rozšíření komunikace před domy č.p. 407-410 o podélný pruh parkovacích stání z vegetační dlažby
- nové chodníky před domy č.p. 407 - 410 a před stavbou technického vybavení na pozemku p.č. 768
- úprava vstupů do domů č. p. 408-410 na bezbariérový
- výměna asf. povrchu u objektu č.p. 536 za vegetační dlažbu
- nová parkovací stání z vegetační dlažby na pozemku p.č. 143/1 v prostoru mezi stávajícími garážemi
- výměna povrchů zpevněných ploch před domy č.p. 411-412 a č.p. 441-442
- změna povrchu a šířky zpevněné plochy před domy č.p. 443-444
- nové zpevněné plochy v centrálním prostoru mezi bytovými domy na pozemku p.č. 149/1
- úpravy parkoviště a komunikace na pozemcích p.č. 151/1, 150/6, 150/3 a 151/5 (parkoviště Poříční), nový sjezd na parkoviště
- nové zpevněné plochy jižně od domu č.p. 444
- výměna povrchů chodníků podél komunikace v ulici Třebovská
- dopravní značení
- nástupní plochy pro požární techniku včetně rozšíření příjezdových komunikací

- **SO. 02 Dopravní řešení - jih**

- rozšíření parkoviště podél komunikace mezi domy č.p. 446 a 447 včetně nového chodníku
- změna šířkového uspořádání křižovatky na pozemku p.č. 194/1 u objektu č.p. 446
- výměna povrchu na zpevněné ploše před objektem technického vybavení č.p. 453 (kotelna)
- výměna povrchů na zpevněných plochách u domů č.p. 445-446
- změna šířkového uspořádání křižovatky u objektu č.p. 453
- nové chodníky u domů č.p. 447-449
- výměna povrchu chodníku před domy č.p. 447-449
- odstranění chodníku za domy č.p. 447-449
- zúžení a úprava parkoviště před domy č.p. 447-449
- nové přístupové komunikace a opěrné zídky za domy č.p. 447-449
- nové parkoviště mezi domy č.p. 449 a 450, nový sjezd na parkoviště na pozemku parc.č. 198/1

- výměna povrchů chodníků za domy č.p. 450-452
- rozšíření a úprava parkoviště před domy č.p. 450-452 (šikmá stání)
- nové chodníky před domy č.p. 450-452
- změna šířkového uspořádání křižovatky na pozemku p.č. 194/1, u domu č.p. 452
- dopravní značení
- nástupní plochy pro požární techniku včetně rozšíření příjezdových komunikací
- **SO. 11 – Veřejné osvětlení**
- úpravy stávajícího veřejného osvětlení – demontáž části stávajícího osvětlení, osvětlení parkovišť, osvětlení určených chodníků v blízkosti domů, osvětlení plánovaného chodníku a altánu mezi bytovými domy č. p. 408 a 409
- **SO. 20 – Nakládání s dešťovými vodami – sever**
- odvádění dešťových vod ze zpevněných ploch
- **SO. 21 – Nakládání s dešťovými vodami - jih**
- odvádění dešťových vod ze zpevněných ploch, vsakovací objekty

### **B.3 KONSTRUKČNÍ ŘEŠENÍ**

#### **SO.01 – Dopravní řešení – sever**

Na chodníku podél ulice Třebovské je navržena výměna povrchu za dlážděný, šířka chodníku se nezmění. Na severní straně kotelny u domu č. 407 bude stávající zpevněná plocha odstraněna a nahrazena konstrukcí s distanční dlažbou. Stávající chodník vedoucí od kotelny až k domu č. 410 bude odstraněn a nahrazen chodníkem v nové poloze s dlážděným povrchem šířky 2,0 m. Pro umožnění bezbariérového přístupu do domů 408–410 jsou u vchodů navrženy rampy šířky 1,5 m. Před domem č. 411 naváže na stávající pojižděný chodník (umožnění příjezdu vozů ZZS, stěhovacích vozů apod.), na kterém je navržena výměna povrchu za dlážděný. Mezi domy č. 412 a 441 je navržen nový chodník šířky 2,0 m vedoucí od ulice Třebovské ke komunikaci u řeky. Chodník vedoucí od garáží u řeky podél domů č. 443 a 444 k ulici Poříční bude nově označen jako stezka pro chodce a cyklisty.

Parkoviště před domy 407–410 bude mít nové uspořádání, a to jednu řadu kolmých parkovacích stání se stávajícím asfaltovým povrchem a jednu řadu podélných stání s povrchem z distanční dlažby, které budou navazovat na stávající komunikaci. Délka kolmých parkovacích míst je 4,5 m s přesahem vozidel přes obrubník, základní šířka parkovacích míst je 2,5 m. Podélná stání jsou šířky 2,0 m a délky min. 5,75 m. Komunikace je široká 8,2 m. Dopravní režim v této části se změní z jednosměrného na obousměrný. Na chodníku před domy č. 441 a 442 je navržena výměna povrchu za betonovou dlažbu. Chodník je na severní straně nově napojen v ulici Třebovské v místě stávajícího stánku PNS a na jižní straně na parkoviště. Příjezd před domy č. 441 a 442 bude možný z parkoviště.

Na parkoviště mezi domy 442–444 je navržena výměna povrchu za distanční dlažbu, vyhrazená parkovací místa budou z dlažby bez distancí. Parkovací místa zde jsou navržena o základním rozměru 2,8 x 4,5 m (s přesahem vozidla přes obrubník), šířka komunikace je 5,5 m. V jihozápadní části na parkoviště navazuje příjezdová komunikace k RD šířky 3,0 m z distanční dlažby, v místě, kde kříží chodník je dlažba klasická. Podél této části ulice Poříční jsou navržena 4 podélná a 3 kolmá parkovací stání. Podélná stání jsou navržena o rozměrech 5,75 x 2,5 m pro osobní automobil/7,5 x 2,5 m pro dodávky (krajní místa jsou prodloužena dle příslušné normy) a budou od parkoviště oddělena opěrnou zídkou výšky 0,5 m a zeleným pásem.

Na chodníku před domy č. 443 a 444 je navržena výměna povrchu za betonovou dlažbu od napojení nového chodníku na komunikaci u garáží po dům číslo 444. Dále chodník pokračuje v nové poloze v šíři 4,0 m a napojuje se na ulici Poříční. Nově tento úsek bude označen jako smíšená stezka pro chodce a pro cyklisty.

V prostoru mezi garážemi u řeky Třebovky jsou navrženo šest kolmých parkovacích stání 2,5 x 5,0 m s povrchem z distanční dlažby, které budou zarovnány do řady mezi garáže. Prostor mezi řadou parkovacích míst a stávající komunikací je navržen také z distanční dlažby, aby působil jako zpomalovací prvek.

#### **SO.02 – Dopravní řešení – jih**

Na chodníku podél ulice Třebovské je navržena výměna povrchu za dlážděný, šířka chodníku se nezmění. Na chodníku před domy č. 445 a 446 je navržena výměna povrchu za dlážděný pojížděný (umožnění příjezdu vozů ZZS, stěhovacích vozů apod.). Chodníky podél parkoviště před domy č. 447–449 budou odstraněny a nahrazeny chodníky v nové poloze šířky 3,0 – 3,5 m. Chodníky na západní straně domů č. 447–449 bude odstraněn a nahrazen přístupy šířky 2,0 m ke stávající komunikaci, komunikace bude nově označena jako stezka pro chodce a cyklisty v úseku od křižovatky na severu po vjezd do posledního RD na jihu. Výškový rozdíl mezi vchody a komunikací budou překonány rampami, které budou lemovány opěrnými zdmi. Které budou navzájem propojeny a vytvoří tak překážku, která zabráni parkování vozidel na travnatých plochách. Chodník na západní straně domů bude odstraněn a nahrazen novou pojízdňou komunikací šířky 3,5 m, v místech nástupních ploch šířky 4,0 m.

Stávající zpevněná plocha před kotelnou (objekt č. 453) bude odstraněna a následně rozšířena na šířku celého objektu, konstrukce bude pojížděná s povrchem z betonové dlažby. Uspořádání parkoviště podél komunikace vedoucí mezi domy č. 446 a 447 je změněno na dvě řady kolmých stání podél komunikace šířky 6,0 m, rozměry parkovacích míst jsou 2,5 x 4,5 m, vyhrazené stání 3,5 x 4,5 m. Parkovací místa jsou navržena z distanční dlažby, komunikace je stávající. Podél severní řady parkování je vedený chodník šířky 2,5 m. Na jižní straně je chodník šířky 2,5 m navržený odsazený od parkoviště. Na parkovišti před domy 447–449 dojde k úpravě rozměrů parkovací plochy, která je na západní straně zmenšena na celkovou šířku 15,0 m, a vyznačení parkovacích míst. Parkovací místa budou vyznačena o rozměrech 2,5 x 4,5 m (parkování s přesahem přes obrubník), vyhrazená místa mají rozměry 3,5 x 4,5 m. Mezi domy č. 449 a 450 je navrženo nové parkoviště s povrchem z distanční dlažby, rozměry parkovacích míst 2,5 x 4,5 m a komunikací šířky 7,0 m. Parkoviště před domy č. 450–452 bude upraveno na dvě řady šikmých stání o rozměrech 2,7 x 4,7 m podél komunikace šířky 4,0 m. Komunikace a parkovací místa na východní straně budou mít stávající konstrukci vozovky, parkovací místa na západní straně budou z distanční dlažby. Podél západní strany parkoviště je navržený chodník šířky 2,5 m s povrchem z betonové dlažby. V tomto úseku dojde ke změně organizace dopravy z obousměrného provozu na jednosměrný.

#### **B.4 TECHNICKÉ ŘEŠENÍ**

Na parkovištích nebudou instalovány vjezdové závory ani jiné zábrany.

#### **B.5 POŽÁRNĚ TECHNICKÉ CHARAKTERISTIKY OBJEKTU**

Plochy pro přístup ke stávajícím objektům jsou posouzeny podle ČSN 730802.

#### **C. ROZDĚLENÍ STAVBY DO POŽÁRNÍCH ÚSEKŮ**

Neřeší se, jedná se o příjezdové a přístupové komunikace.

#### **D. STANOVENÍ POŽÁRNÍHO RIZIKA, STUPNĚ POŽÁRNÍ BEZPEČNOSTI A POSOUZENÍ VELIKOSTI POŽÁRNÍCH ÚSEKŮ**

Neřeší se.

#### **E. ZHODNOCENÍ NAVRŽENÝCH KONSTRUKCÍ**

Nedochází k zásahu do požárně dělících konstrukcí stávajících objektů v okolí přístupových komunikací a chodníků.

#### **F. ZHODNOCENÍ NAVRŽENÝCH HMOT**

Povrchy zpevněných ploch jsou nehořlavé.

#### **G. ZHODNOCENÍ ÚNIKOVÝCH CEST**

Provedením nových chodníků a přístupových komunikací není zasaženo do únikových cest z objektu.

- Východy z objektů

Úroveň chodníků na východech z objektů budou v rovině anebo sníženy o maximálně 80mm oproti úrovni podlahy uvnitř objektů (podlaha na vnitřní straně východových dveří na volné prostranství).

## **H. STANOVENÍ ODSUPOVÝCH VZDÁLENOSTÍ**

Neřeší se.

## **I. ZABEZPEČENÍ POŽÁRNÍ VODOU**

### **I.1 VNĚJŠÍ ODBĚRNÍ MÍSTA**

Není zasaženo do přístupové komunikace k odběrnímu místu požární vody.

Požární voda je dle požárního řádu města Ústí nad Orlicí odebírána u jezu u objektu č.p.453 ul. Poříční z řeky Třebovky.

Ulice poříční není součástí změny.

### **I.2 VNITŘNÍ ODBĚRNÍ MÍSTA**

Neřeší se.

## **J. ZHODNOCENÍ PŘÍJEZDOVÝCH KOMUNIKACÍ, NÁSTUPNÍCH PLOCH**

### **J.1 PŘÍSTUPOVÉ KOMUNIKACE**

Přístupové komunikace stávající a přístupové komunikace nové jsou navrženy podle ČSN 736101, ČSN 736110.

Stávající komunikace jsou navrženy na zatížení podle ČSN 736114 tab.C.2 tedy nejméně 100kN na nápravu.

Nové komunikace vč.přístupových komunikací k nástupním plochám budou navrženy na zatížení podle ČSN 736114 tab.C.2 tedy nejméně 100kN na nápravu.

### **SO.01 – Dopravní řešení – sever**

#### **- Objekty ul. Třebovská č.p.407 až 410-bytové domy**

Nová zpevněná obousměrná průjezdná komunikace šířky 8,2 m pro přístup k parkovišti a k objektům je ve vzdálenosti 7 m od navržených objektů.

Komunikace vyhovuje odst. 12.2.1 ČSN 730802.

Na přístupové komunikaci se nepožaduje místo pro otáčení vozidel HZS, komunikace je průjezdná.

#### **- Objekty ul. Třebovská č.p.411 a 412-bytové domy**

Objekty jsou ve vzdálenosti 16m od neměnné dvouproude komunikace ul.Třebovská.

Komunikace vyhovuje odst. 12.2.1 ČSN 730802.

#### **- Objekty ul. Třebovská č.p.441 a 442-bytové domy**

Objekt č.p.441 je ve vzdálenosti 16m od neměnné dvouproude komunikace ul.Třebovská.

Objekt č.p.442 je ve vzdálenosti 14m od měnného parkoviště. Průjezdný profil volné komunikace parkoviště je 5,5 m. Délka jednosměrné části parkoviště je 30m, nepožaduje se prostor pro otáčení vozidel podle vyhl.23/2008sb.

#### **- Objekty ul.Poříční č.p.443 a 444-bytové domy**

Objekty budou přístupné po nové komunikaci-komunikace pro cyklisty a pro pěší ve vzdálenosti 5m od objektu.

Komunikace je šířky 4,0 m. Komunikace je navržena podle ČSN 736101 a ČSN 736110 a souvisejících norem.

Komunikace je obousměrně průjezdná od garáží anebo z ulice Poříční.

Komunikace vyhovuje odst. 12.2.1 ČSN 730802.

#### **- Komunikace od garáží podél objektů ul.Poříční 443 a 444:**

Stávající komunikace okolo garáží je obousměrná, jednoproudá šířky 4 m v místě vjezdů do garáží rozšířená na min. 7,5 m (vjezdy do garáží), dále podél objektů 443 a 444 pokračuje jako stezka pro chodce a cyklisty.

Změnou stavby dojde ke změně komunikace podél objektů 443 a 444 na cyklostezku a pěší zónu.

Komunikace je šířky 4,0 m. Komunikace je navržena podle ČSN 736101 a ČSN 736110 a souvisejících norem.

Komunikace nebude omezena zábranami, bude pouze označena dopravní značkou.

Nepožaduje se místo pro otáčení vozidel HZS, komunikace je průjezdná.

- **Objekt ul. Třebovská 466-bar**

Přístupová komunikace se nemění, přístupovou komunikaci tvoří ul. Třebovská ve vzdálenosti 5m od objektu a ul. Poříční ve vzdálenosti 1,5m od objektu.

**SO.01 – Dopravní řešení –jih**

- **Objekty ul. Třebovská č.p.445 a 446-bytové domy**

Objekty jsou ve vzdálenosti 10m (č.p.445) a 16m(č.p.446) od neměněné dvouproudé komunikace ul. Třebovská.

Komunikace vyhovuje odst. 12.2.1 ČSN 730802.

- **Objekty ul. Třebovská č.p.447 až 449-bytové domy**

Objekty jsou ve vzdálenosti 11m od neměněné dvouproudé komunikace ul. Poříční.

Komunikace vyhovuje odst. 12.2.1 ČSN 730802.

- **Objekty ul. Třebovská č.p.450 a 452-bytové domy**

Nová zpevněná jednosměrná průjezdná komunikace pro přístup k parkovišti a k objektům je ve vzdálenosti 9 m od objektů.

Komunikace vyhovuje odst. 12.2.1 ČSN 730802.

Na přístupové komunikaci se nepožaduje místo pro otáčení vozidel HZS, komunikace je průjezdná.

- **Objekt ul. Poříční č.p.453-kotelna**

Objekty jsou ve vzdálenosti 4m od neměněné dvouproudé komunikace ul. Poříční.

Komunikace vyhovuje odst. 13.2.2 ČSN 730804.

**J.2 NÁSTUPNÍ PLOCHY**

Nástupní plochy budou navrženy na zatížení podle ČSN 730802 čl.12.4.2, tedy nejméně 100kN na nápravu.

- **Nástupní plochy jsou řešeny:**

- před domy 407 a 408 – nástupní plocha o rozměrech 6 x 12 m na přilehlé komunikaci
- před domy č.p. 409 a 410 - nástupní plocha o rozměrech 6 x 12 m na přilehlé komunikaci
- před domy č.p. 411 a 412 – nástupní plocha o rozměrech 4 x 12 m na pojížděném chodníku rozšířeném o pruh zatravnovací dlažby a o místa pro založení výsuvných podpěr mobilního požárního žebříku
- před domy č.p. 441 a 442 – nástupní plocha o rozměrech 4 x 12 m na pojížděném chodníku rozšířeném o pruh zatravnovací dlažby a o místa pro založení výsuvných podpěr mobilního požárního žebříku
- před domy č.p. 443 a 444 – nástupní plocha o rozměrech 4 x 12 m na komunikaci funkční skupiny D2 – stezka pro chodce a cyklisty, nástupní plocha bude rozšířena o místa pro založení výsuvných podpěr mobilního požárního žebříku
- před domy č.p. 445 a 446 - nástupní plocha o rozměrech 4 x 12 m na pojížděném chodníku rozšířeném o pruh zatravnovací dlažby a o místa pro založení výsuvných podpěr mobilního požárního žebříku
- před domy č.p. 447, 448, 449 – 2 x nástupní plocha o rozměrech 4 x 12 m na pojížděném chodníku rozšířeném o pruh zatravnovací dlažby a o místa pro založení výsuvných podpěr mobilního požárního žebříku



- za domy č.p. 450, 451, 452 – 2 x nástupní plocha o rozměrech 4 x 12 m na zpevněné pochozí ploše z vegetační betonové dlažby rozšířené o místa pro založení výsuvných podpěr mobilního požárního žebříku
- **Nástupní plochy jsou navrženy:**
- nástupní plochy a přístupové komunikace jsou navrženy podle ČSN 736110 a souvisejících norem na pojezd těžké techniky se zatížením 10kN na nápravu
- nástupní plochy budou vyznačeny vodorovným dopravním značením
- před všemi objekty (vyjma ul. Třebovská č.p. 407 až 410) jsou nástupní plochy šířky 4m a délky 12m, na nástupních plochách jsou provedena místa pro založení výsuvných podpěr mobilního požárního žebříku
- před objekty ul. Třebovská č.p. 407 až 410 jsou navrženy nástupní plochy šířky 6m (včetně prostoru pro výsuv podpěr mobilního požárního žebříku)
- průjezd k nástupním plochám není výškově omezen

#### **SO.01 – Dopravní řešení – sever**

##### **Objekty ul. Třebovská č.p. 407 až 410-bytové domy**

Objekty jsou požární výšky větší než 12 m, v souladu s čl. 12.4.1 ČSN 730802 je požadováno zřízení nástupní plochy.

Nástupní plochy jsou řešeny na stávající komunikaci.

h=15m

##### **Objekty ul. Třebovská č.p. 411 a 412-bytové domy**

Nástupní plochy jsou provedeny rozšířením komunikace (pojízdného chodníku) o pruh vegetační dlažby.

##### **Objekty ul. Třebovská č.p. 441 a 442-bytové domy**

Nástupní plochy jsou provedeny rozšířením komunikace (pojízdného chodníku) o pruh vegetační dlažby.

##### **Objekty ul. Poříční č.p. 443 a 444-bytové domy**

Nástupní plocha je provedena na stezce pro chodce a cyklisty před objekty.

##### **Objekt ul. Třebovská 466-bar**

Objekt je požární výšky 0,0m, nepožaduje se nástupní plocha.

#### **SO.01 – Dopravní řešení – jih**

##### **Objekty ul. Třebovská č.p. 445 a 446-bytové domy**

Nástupní plochy jsou provedeny rozšířením komunikace (pojízdného chodníku) o pruh vegetační dlažby.

##### **Objekty ul. Třebovská č.p. 447 až 449-bytové domy**

Nástupní plochy jsou provedeny rozšířením komunikace (pojízdného chodníku) o pruh vegetační dlažby.

##### **Objekty ul. Třebovská č.p. 450 až 452-bytové domy**

K objektům je navržena nová zpevněná plocha z vegetační dlažby s nástupními plochami.

##### **Objekt ul. Poříční č.p. 453-kotelna**

Objekt je požární výšky 0,0m, nepožaduje se nástupní plocha.

#### **K. PŘENOSNÉ HASÍČÍ PŘÍSTROJE**

Neřeší se.

#### **L. ZHODNOCENÍ TECHNICKÝCH ZAŘÍZENÍ**

Nejsou.

#### **M. ZVLÁŠTNÍ POŽADAVKY NA ZVÝŠENÍ POŽÁRNÍ ODOLNOSTI STAVEBNÍCH KONSTRUKCÍ**

Nejsou.

#### **N. POŽÁRNĚ BEZPEČNOSTNÍ ZAŘÍZENÍ**

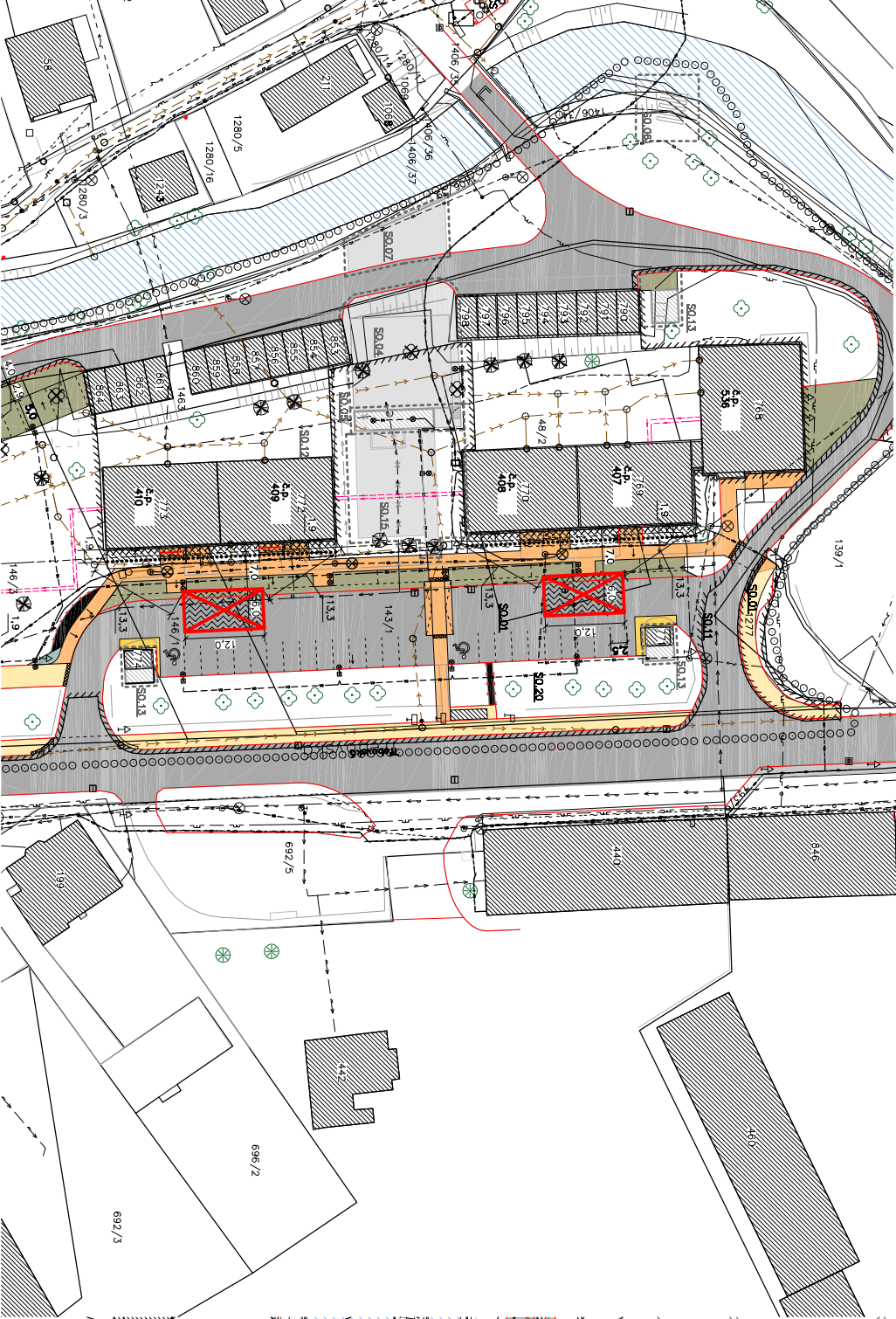
Bez požadavku.

#### **O. VÝSTRAŽNÉ A BEZPEČNOSTNÍ ZNAČKY A TABULKY**

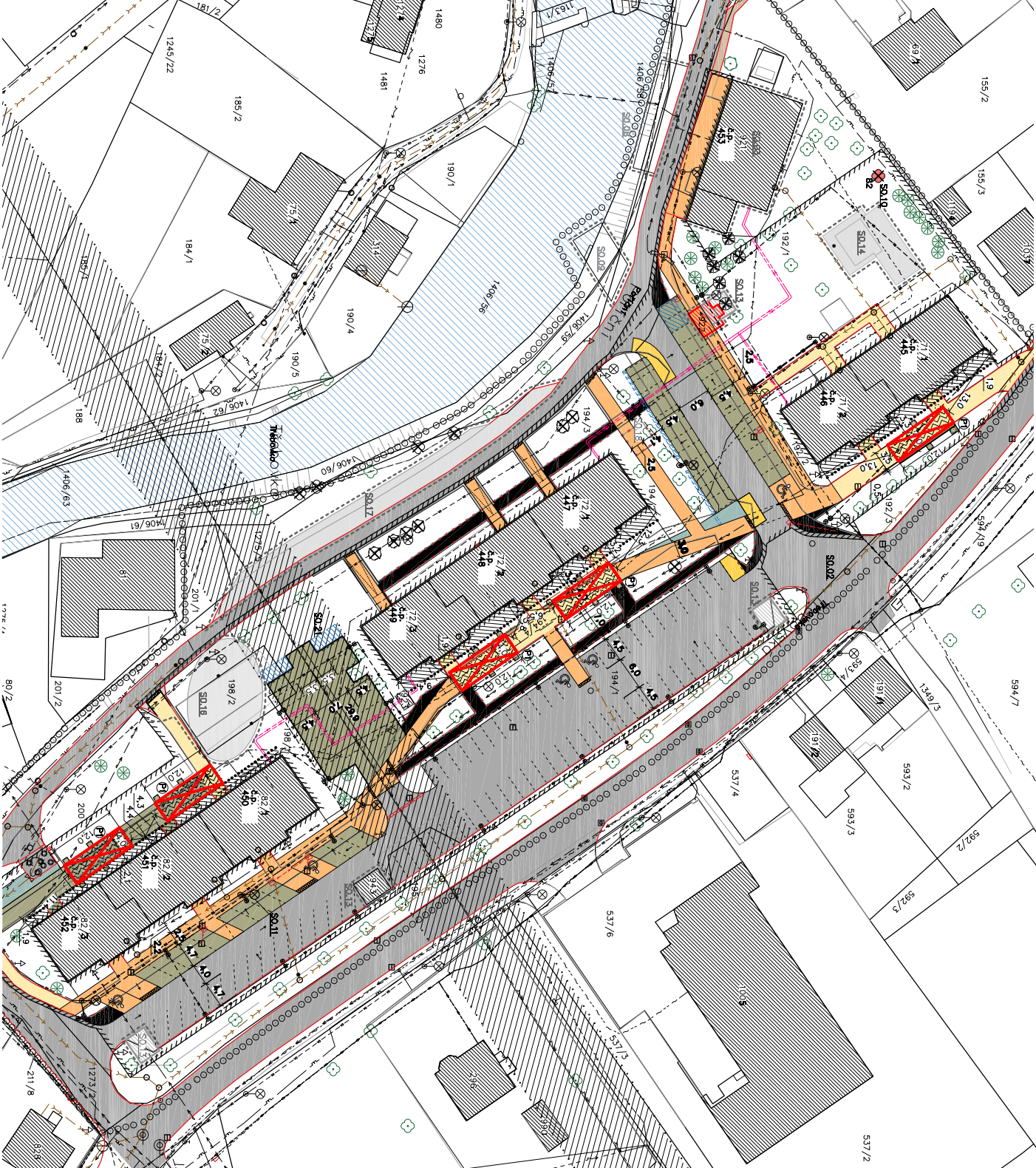
Bez požadavku.



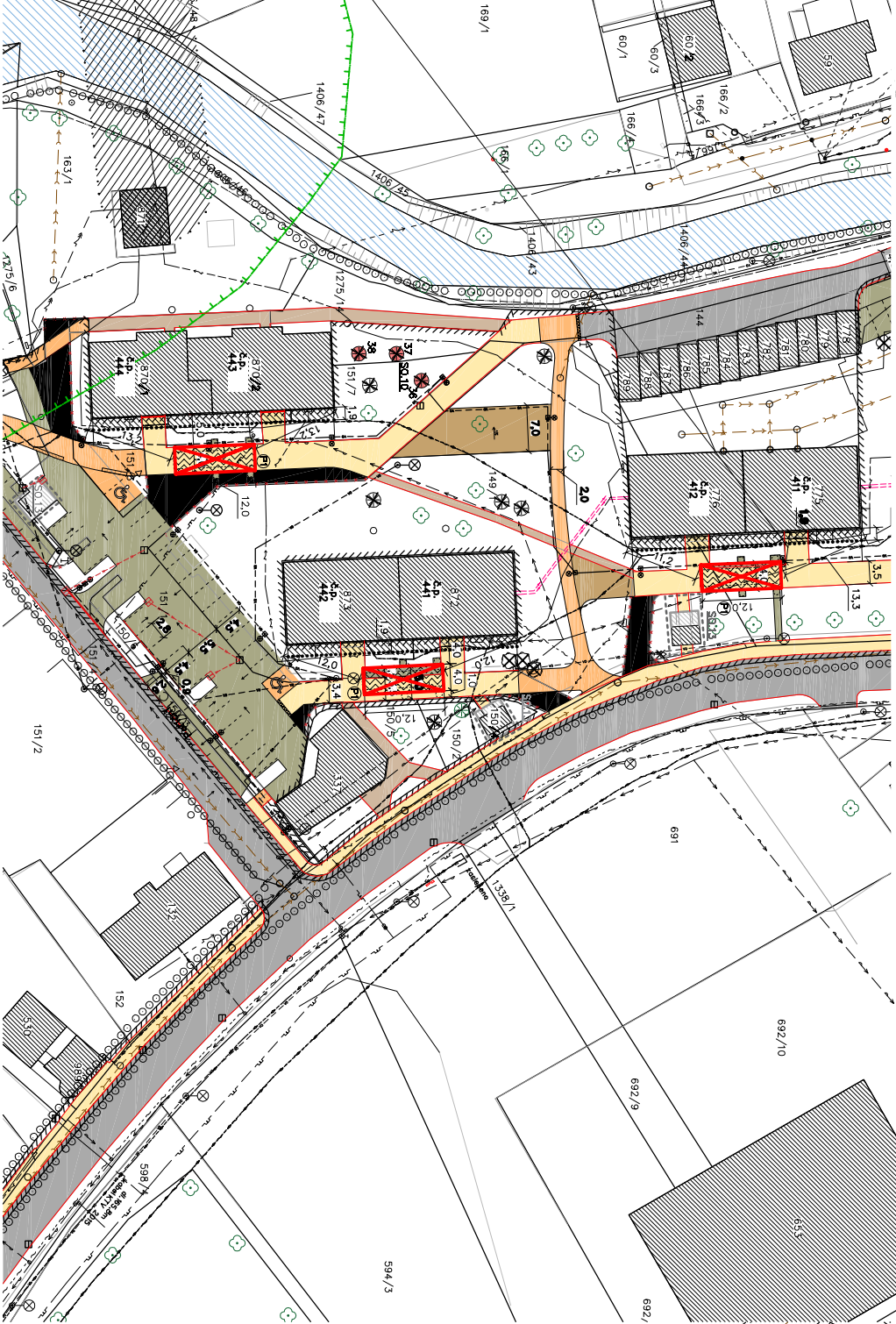
OBJEKTY č.p.407 až 410



OBJEKTY č.p.445 až 452



OBJEKTY č.p.411, 412, 441 až 444



NASTUPNÍ PLOCHA POŽ. TECHNIKY



LAPLAN

LAPLAN s.r.o., Cej 504/38, 602  
00 Brno  
IČO: 292 01 691, laplan.cz  
ID datové schránky: f9umfsq

Lokalita sídliště v Hyvčatech

Název stavby	
Ústí nad Orlicí, sídliště Hyvčaty	
Místo	
Město Ústí nad Orlicí, Sychrova 16, 562 24 Ústí nad Orlicí	
Stavebník	

D1.3 Požárně bezpečnostní řešení	
Část dokumentace	
UPS	01/2020
Stupeň dokumentace	00
Revize	
Číslo zakázky	
Sada	